

Installation

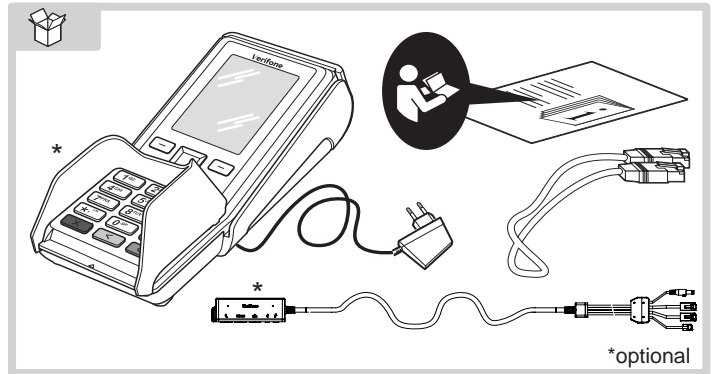


Die vollständigen Informationen zur Installation und Bedienung des Geräts finden Sie in der Installations- und Bedienungsanleitung, die Sie auf folgender Website herunterladen können:
www.verifone.com/de/support

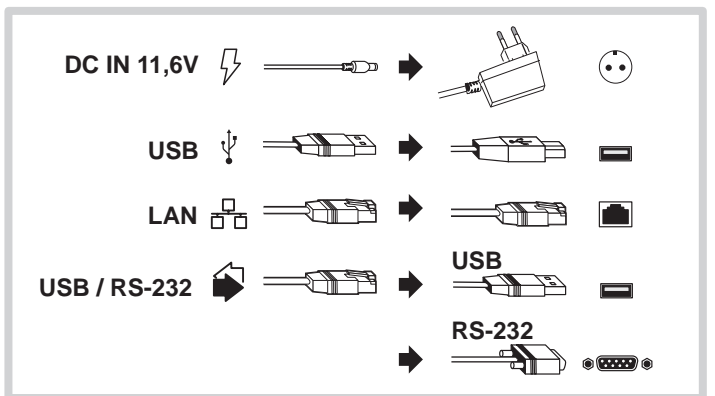
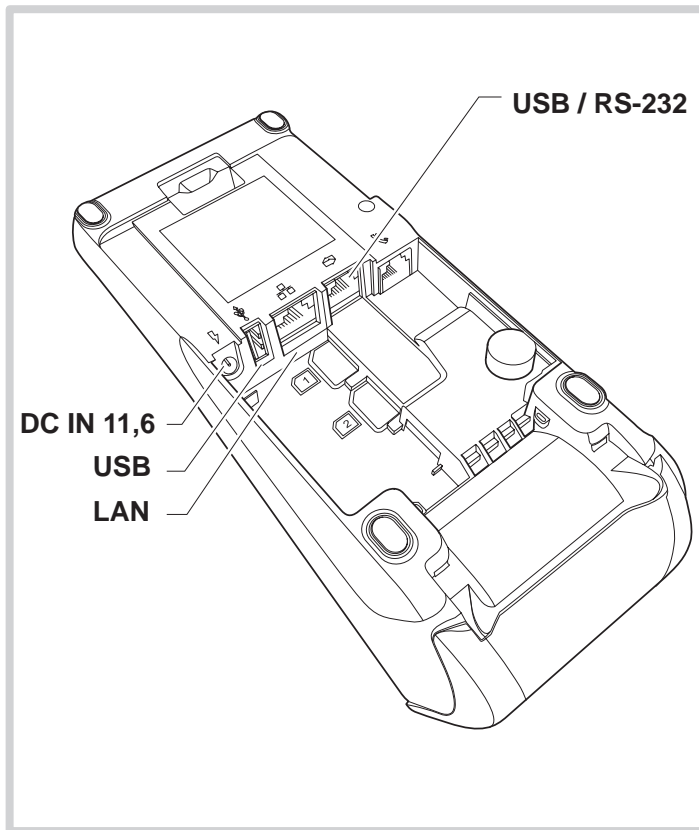
Die nachfolgenden Hinweise dienen dem Schutz der PIN-Eingabe und sind in jedem Fall umzusetzen. Sie gelten für Geräte mit und ohne Sichtschutz:

- ▶ Stellen Sie das Gerät so auf, dass ein Karteninhaber beim Stecken, Durchziehen oder Auflegen der Karte den Kartenleser vollständig im Blickfeld hat.
- ▶ Gestalten Sie den Kassenplatz so, dass andere die PIN-Eingabe durch den Karteninhaber nicht einsehen können. Dies erreichen Sie z. B. durch Anwinkeln des Geräts in einem Ständer.
- ▶ Richten Sie Abstandszonen vor dem Kassenplatz ein.
- ▶ Stellen Sie sicher, dass sich das PINPad des Geräts nicht im Sichtbereich installierter Sicherheitskameras befindet.
- ▶ Stellen Sie sicher, dass die PIN-Eingabe nicht über aufgestellte Spiegel beobachtet werden kann.
- ▶ Bieten Sie im Kassenbereich Informationen über PIN-Sicherheit an.

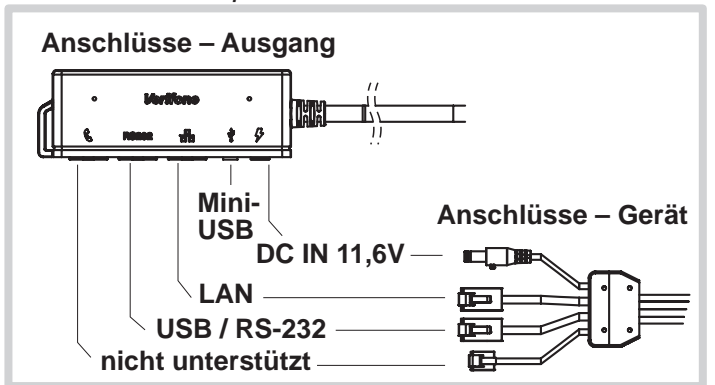
Lieferumfang prüfen



Kabel anschließen



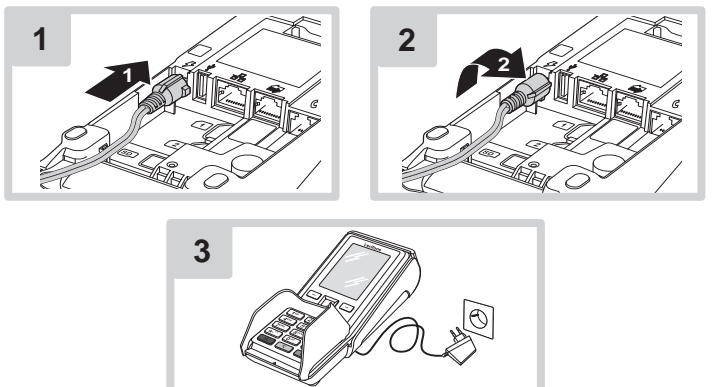
Anschlüsse Multiport-Kabel



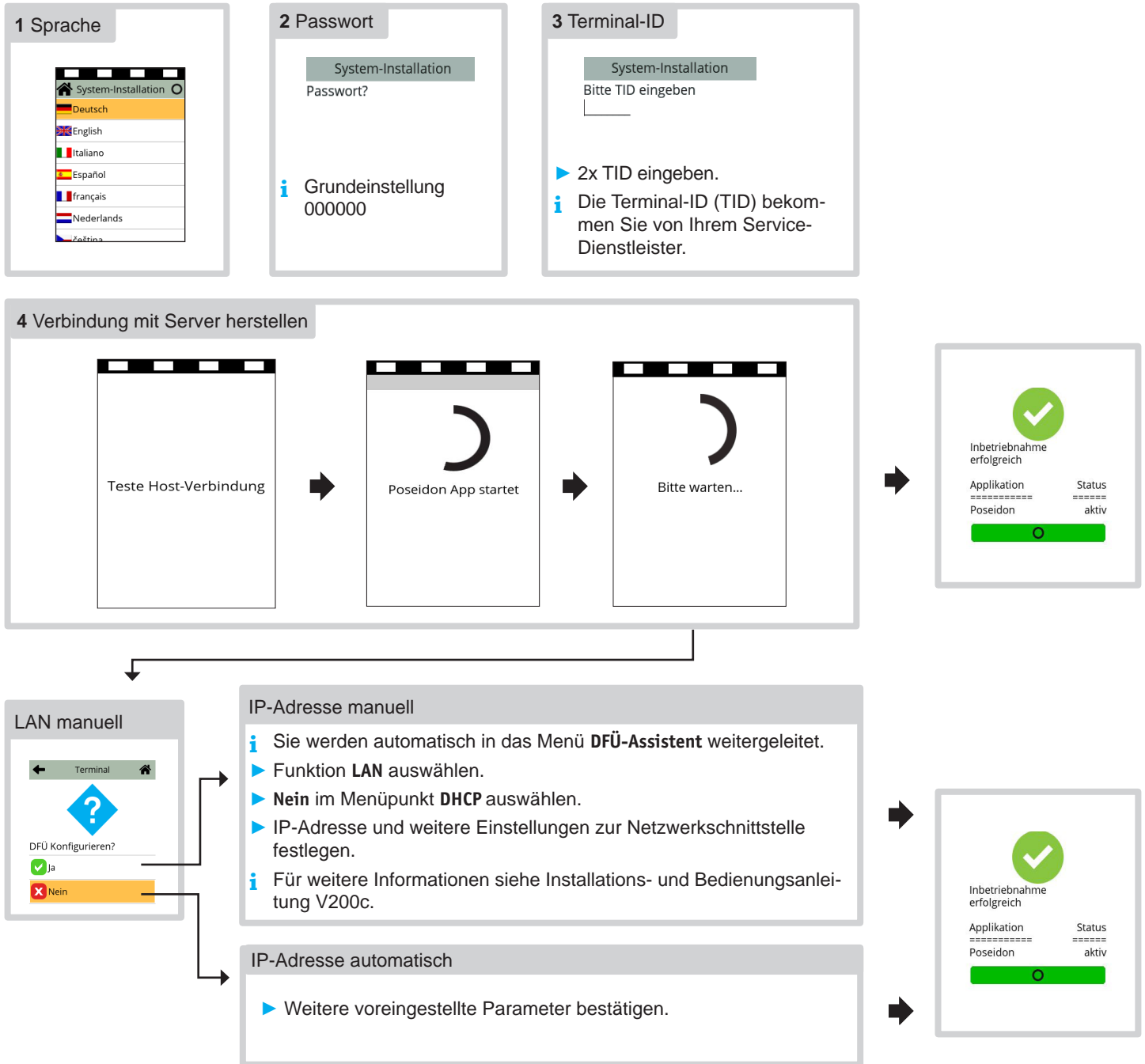
Stromanschluss

⚠ Gefährdung durch Verwendung ungeeigneter Netzteile!

- ▶ Betreiben Sie das Gerät nur mit dem mitgelieferten Netzteil.
- ▶ Verwenden Sie niemals ein beschädigtes Netzteil.



Gerät in Betrieb nehmen

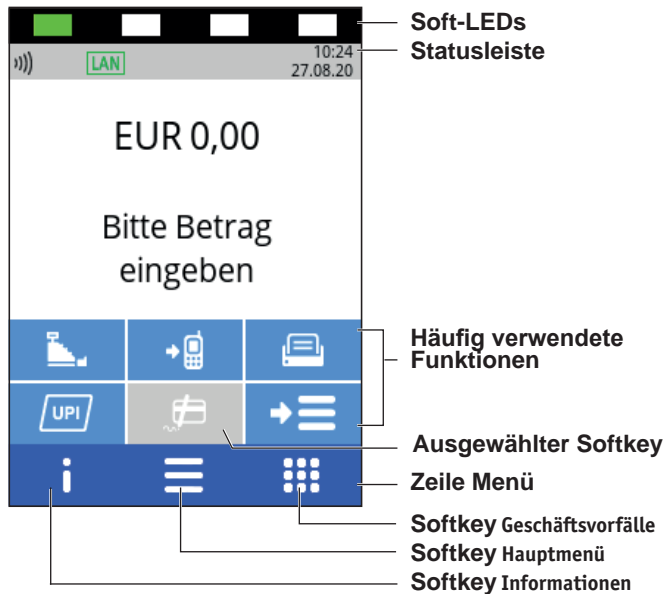


Inbetriebnahme nicht erfolgreich / Inbetriebnahme neu starten



Bedienung

Display im erweiterten Grundzustand (nach dem Einschalten und Drücken der 4-Wege-Taste)



Gerät im Stand-by-Modus

- ▶ Drücken Sie eine Taste.

Standard-Zahlung durchführen

- ▶ Geben Sie den Zahlbetrag ein.
- ▶ Stecken Sie nach Aufforderung die Karte oder ziehen Sie die Karte durch den Magnetkartenleser.

Abhängig von der Höhe des eingegebenen Betrags, der vereinbarten Limits und der Konfiguration des Geräts bietet das Gerät die bevorzugte Zahlungsart an.

- ▶ Folgen Sie den Anweisungen am Display.

Die Zahlung wird bearbeitet.

Der Zahlbeleg wird gedruckt.

- i** Je nach Zahlungsart muss der Kunde ggf. eine Geheimzahl eingeben oder den Händlerbeleg unterschreiben. Vergleichen Sie die Unterschrift auf dem Händlerbeleg mit der Unterschrift auf der Karte.

Kontaktlose Zahlung

- ▶ Geben Sie den Zahlbetrag ein.
- ▶ Bestätigen Sie die Eingabe.
- ▶ Halten Sie die Karte oder das Smartphone nahe an das Display.

Alle vier LEDs leuchten.

Ein Signal ertönt.

Der Zahlbeleg wird gedruckt.

Duplikat des letzten Belegs drucken

Das Display befindet sich im einfachen Grundzustand.

- ▶ Drücken Sie die Taste oder rechte oder linke Auswahltaste.
- ▶ Wählen Sie die Funktion:

- Händlerbeleg
- Kundenbeleg

Der gewählte Beleg wird gedruckt.


Funktionen von Tasten und Softkeys






	<ul style="list-style-type: none"> • Vorgang abbrechen • Im Hauptmenü: Rückwärtsspringen 		
	<ul style="list-style-type: none"> • Eingabe korrigieren • Zuletzt eingegebenes Zeichen löschen • Zeichen vor der Cursorposition löschen • Manuelle Eingabe von Kreditkartendaten aufrufen • Im Grundzustand: Hauptmenü aufrufen 		
	<ul style="list-style-type: none"> • Eingabe bestätigen • Vorgang starten • Im einfachen Grundzustand: Duplikat des letzten Druckbelegs drucken • Im erweiterten Grundzustand: Funktion aufrufen 		
	<ul style="list-style-type: none"> • Im Hauptmenü: Nach unten navigieren • Bei Betragseingabe: „00“ 		
	<ul style="list-style-type: none"> • Im Hauptmenü: Nach oben navigieren • Im Grundzustand: Aufruf der ZVT-Funktionscode-Eingabe 		
	<ul style="list-style-type: none"> • In den Menü-Ansichten navigieren • Im einfachen Grundzustand: Duplikat des letzten Druckbelegs drucken • Im erweiterten Grundzustand: Funktion aufrufen 		
	<ul style="list-style-type: none"> • In den Menü-Ansichten in die vier Richtungen (oben, unten, links, rechts) navigieren 		
	Kassenschnitt		Zahlung mit Cashback
	Offline-Lastschrift		Zahlung mit Trinkgeld
	Storno		Tax Free (Global Blue)
	Gutschrift		GKK-Anwendung
	Telefonische Genehmigung		Diagnose
	Reservierung		Tagessummen
	Trinkgeld		Offline-Übertragung
	Online-Lastschrift		Papiervorschub
	girocard		Karte prüfen
	UPI-Karte		ZVT-Codes
	Kontosplitting		Auswahlmengü

Zahlungsarten einer gesteckten Karte auswählen

- ▶ Wählen Sie die Funktion **Auswahlmengü**.
 - ▶ Wählen Sie die Funktion **Auswahl Zahlssystem**.
 - ▶ Zahlen Sie nach Anweisungen am Display.
- Die möglichen Zahlungsarten werden angezeigt.
- ▶ Wählen Sie die entsprechende Zahlungsart.
 - ▶ Folgen Sie den weiteren Anweisungen am Bildschirm.

Transaktionen auswählen (Menü Geschäftsvorfälle)

-  Wählen Sie das Menü **Geschäftsvorfälle**.
Zwischen den einzelnen Seiten des Menüs blättern Sie mit der 4-Wege-Taste.

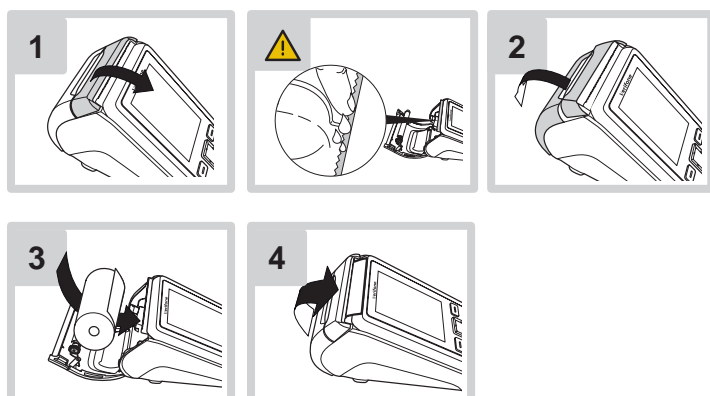
Softkey	Transaktion	Beschreibung
	girocard	Siehe Standard-Zahlung
	Offline-Lastschrift	Kunde muss den Druckbeleg unterschreiben.
	Online-Lastschrift	Vergleichen Sie die Unterschrift auf dem Druckbeleg mit der Unterschrift auf der Karte.
	Storno	Nur möglich, wenn kein Kassenschnitt durchgeführt wurde. Erforderliche Informationen: Händler-Passwort, Karte oder Kartendaten, Belegnummer des Zahlbelegs, der storniert werden soll.
	Gutschrift	Nur mit Händler-Passwort. Karte muss Gutschrift unterstützen.

Verwaltung

-  Wählen Sie das **Hauptmenü**.

Funktion	Navigation im Hauptmenü	Beschreibung
Kassenschnitt	Kassenschnitt ↳ Kassenschnitt	Nur mit Händler-Passwort. Die Umsätze werden übertragen. Ein Kassenschnittbeleg wird gedruckt.
Kassensummen	Kassenschnitt ↳ Kassensummen	Nur mit Händler-Passwort. Ein Beleg über die aktuellen Kassensummen wird gedruckt.
Erweiterte Diagnose	Diagnose ↳ Erweiterte Diagnose	Limits, Datum, Uhrzeit etc. werden beim Netzbetreiberrechner angefordert und auf das Gerät übertragen.
Initialisierung	Diagnose ↳ Initialisierung	Zwischen Gerät und Netzbetreiberrechner werden verschiedene Daten abgeglichen.
Passwörter ändern	Verwaltung ↳ Händler ↳ Systemdaten ↳ Passworte	Nur mit Händler-Passwort.



Papier wechseln



Gerät reinigen

- i** Verwenden Sie kein Scheuermittel und keine Kunststoff lösenden Reinigungsmittel.
- ▶ Schalten Sie das Gerät aus und ziehen Sie den Netzstecker.
- ▶ Wischen Sie das Gerät mit einem feuchten Tuch ab, das Sie in Wasser mit mildem Spülmittel getaucht und gut ausgewrungen haben.

Hotline

-  Wählen Sie die Funktion **Support**.
-  Wenden Sie sich mit weiteren Fragen zu Technik, Bedienung und Funktion des Geräts an die Hotline Ihres Service-Dienstleisters.

Verifone GmbH
Seilerweg 2f
36251 Bad Hersfeld
Germany
www.verifone.com
info-germany@verifone.com