



Gerät ein- / ausschalten / neu starten

Das Gerät besitzt keinen Ein- / Aus-Schalter.

- ▶ Gerät an die Stromversorgung anschließen.
- ▶ Bei Batteriebetrieb: Funktionstaste  gedrückt halten, bis das Display aufleuchtet.

i Ausschalten und neu starten können Sie das Gerät über das Menü **Informationen** .

Internetverbindung einrichten


- ▶ **Hauptmenü** öffnen und dem Menüpfad folgen:
Verwaltung - Händler - Systemdaten - DFÜ-Assistent

Mobile Daten


- ▶ **Mobile Daten** wählen.
Die Schnittstelle wird konfiguriert.
- ▶ **Ja** im Menüpunkt **APN automatisch ermitteln** wählen, um den APN-Wert automatisch zu ermitteln.
- ▶ **Nein** im Menüpunkt **APN automatisch ermitteln** wählen, um den APN-Wert manuell anzugeben.

i Den APN-Wert für die manuelle Eingabe erhalten Sie vom Mobilfunkanbieter, z. B.:


Anbieter	APN-Einstellung
T-Mobile	internet.t-mobile
Vodafone	web.vodafone.de
o2	surfo2

- ▶ **Bestätigung** drücken.
Die Schnittstelle wird konfiguriert.
- ▶ **Bestätigung** drücken.
Die Konfiguration wird abgeschlossen.
- ▶ Das Menü durch Drücken der Funktionstaste  oder durch Drücken auf das Pfeilsymbol im Display verlassen.



- ▶ Warten, bis die Konfiguration der Schnittstelle abgeschlossen ist.
- ▶ Im Dialog **Schnittstelle gestartet**:
– **OK** wählen.
- ▶ Menü verlassen durch mehrfaches Klicken auf den Pfeil  oben links im Display.

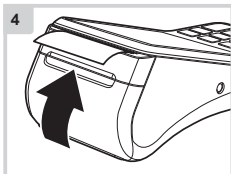
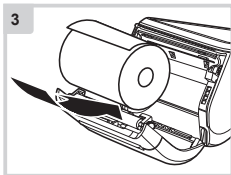
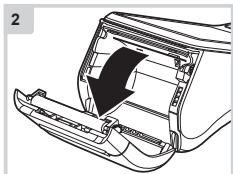
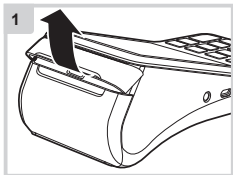
WiFi

- ▶ **WiFi** wählen.
- i** Es werden nur passwort-gesicherte WiFi-Netzwerke angezeigt.
- ▶ Ihr WiFi-Netzwerk wählen.
- ▶ Ihr WiFi-Passwort eingeben.
- ▶ **Bestätigung** drücken.
Die Schnittstelle wird konfiguriert.
- ▶ **Bestätigung** drücken.
Die Konfiguration wird abgeschlossen.
- ▶ Das Menü durch Drücken der Funktionstaste  oder durch Drücken auf das Pfeilsymbol im Display verlassen.




i Alle Tasten sind mit mehreren Zeichen belegt. Taste so oft drücken, bis das gewünschte Zeichen erscheint.

Papierrolle einlegen



Standard-Zahlung durchführen

- ▶ Zahlbetrag eingeben und Funktionstaste  drücken.
- ▶ Karte nahe an das Display halten.
- ▶ Bei Karten ohne Kontaktlosfunktion:
Nach Aufforderung die Karte stecken.

Abhängig von der Höhe des eingegebenen Betrags, der vereinbarten Limits und der Konfiguration des Geräts bietet das Gerät die bevorzugte Zahlungsart an.

- ▶ Den Anweisungen am Display folgen.
*Die Zahlung wird bearbeitet.
Der Zahlbeleg wird gedruckt.*

i Abhängig von der Konfiguration kann der Kunde aufgefordert werden eine Geheimzahl einzugeben, auf dem Händlerbeleg zu unterschreiben oder mit dem mitgelieferten Eingabestift auf dem Display des Geräts zu unterschreiben.

- ▶ Unterschrift auf dem Händlerbeleg oder Display des Geräts mit der Unterschrift auf der Karte vergleichen.

Duplikat des letzten Belegs drucken

- ▶ Funktionstaste  drücken.
- ▶ Funktion wählen:
 - Händlerbeleg
 - Kundenbeleg

Der gewählte Beleg wird gedruckt.

Installations- und Bedienungsanleitung

Die vollständigen Informationen zu Installation und Bedienung des Geräts finden Sie in der Installations- und Bedienungsanleitung:
www.verifone.com/de/support