

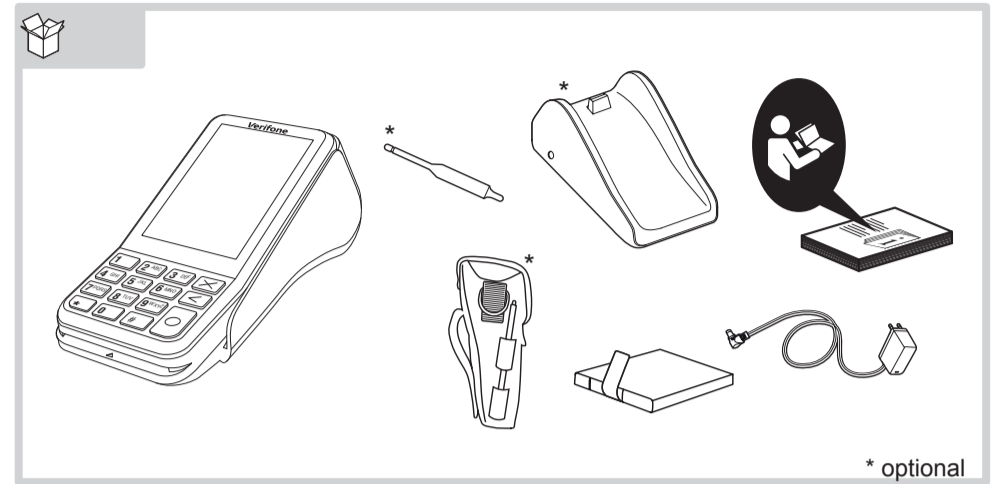
# V400m

## Kurz-Installationsanleitung



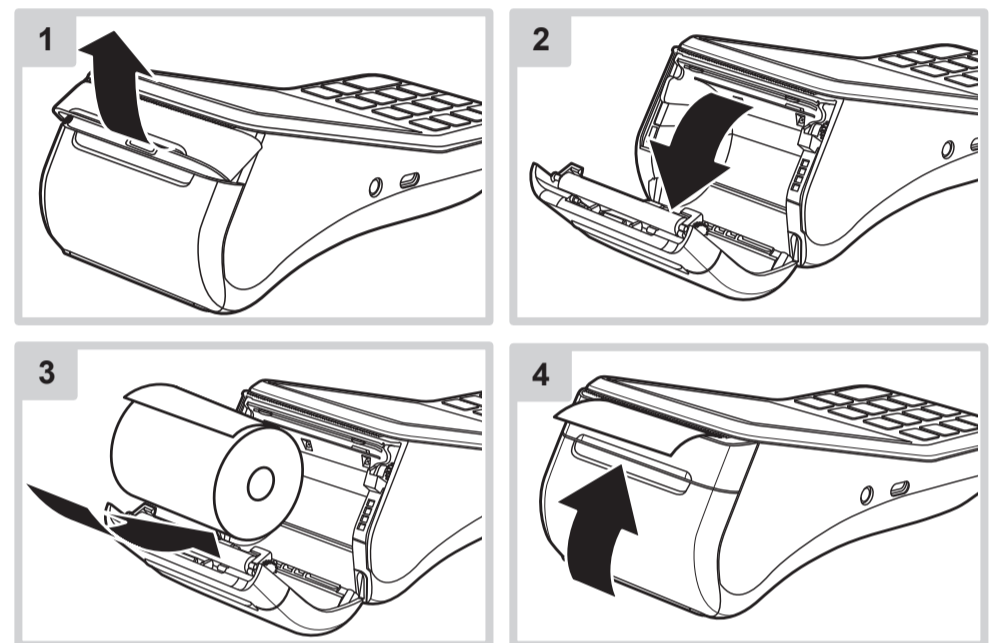
Die vollständigen Informationen zu Installation und Bedienung des Geräts finden Sie in der Installations- und Bedienungsanleitung, die Sie auf folgender Website herunterladen können:  
[www.verifone.com/de/support](http://www.verifone.com/de/support)

Lieferumfang überprüfen

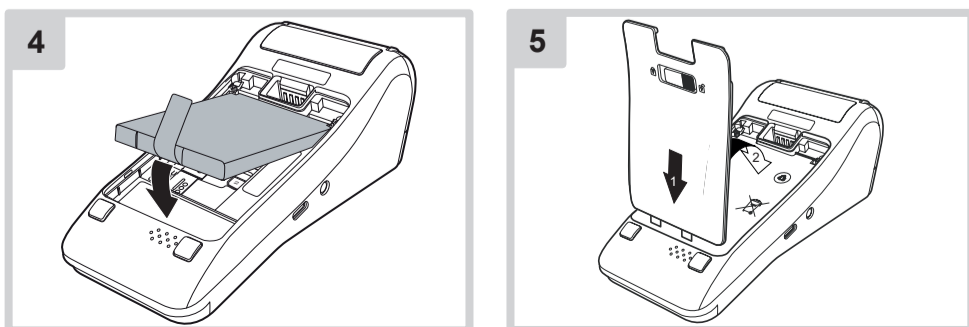
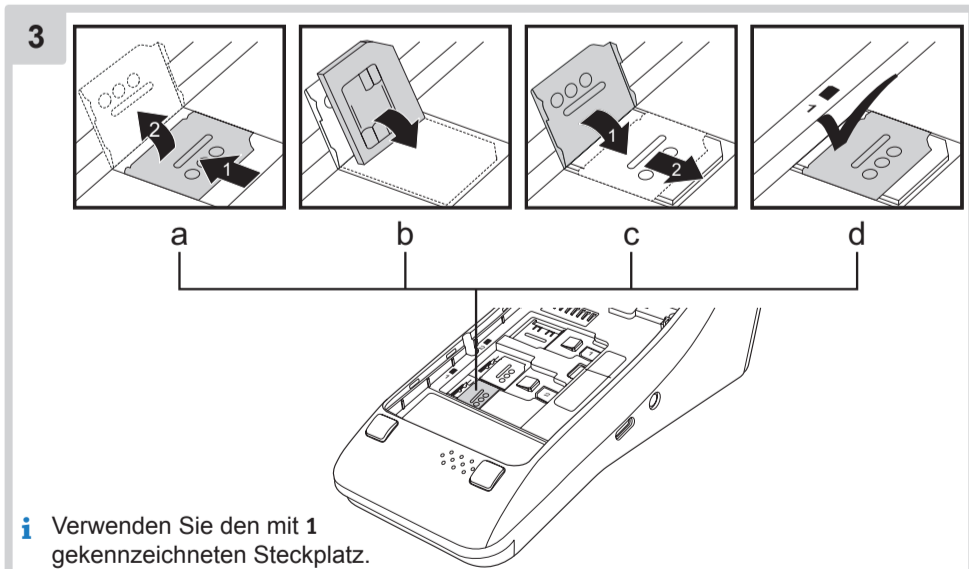
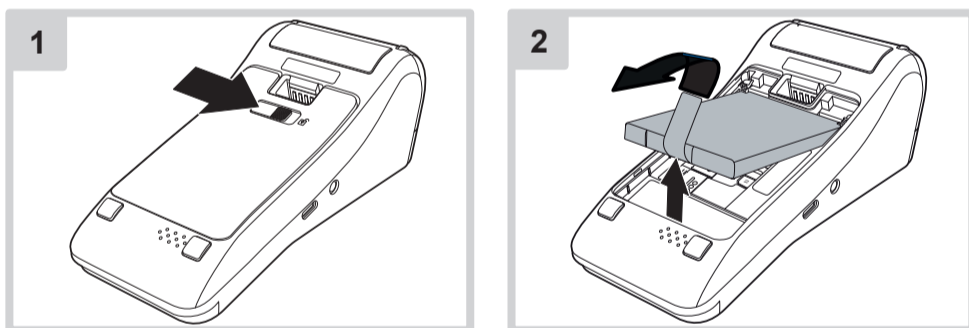


\* optional

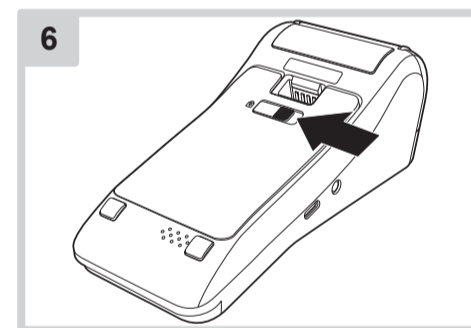
Papierrolle einlegen



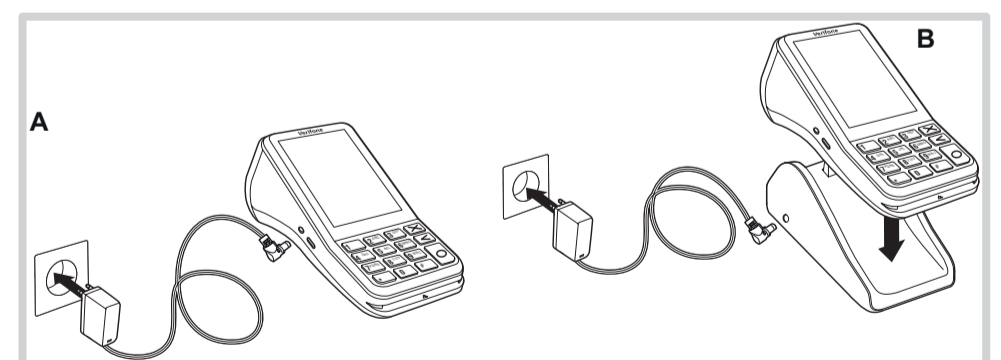
### Micro-SIM-Karte einsetzen



### Micro-SIM-Karte einsetzen



Stromanschluss



Lithium-Batterie

**⚠ Gefährdung durch unsachgemäße Verwendung der Batterie!**

- ▶ Laden Sie die Batterie vor der ersten Inbetriebnahme mind. 4 Stunden.
- ▶ Öffnen oder beschädigen Sie die Batterie nicht.
- ▶ Schließen Sie die Batterie nicht kurz, überbrücken Sie sie nicht und setzen Sie sie nicht zu einem anderen Zweck ein.
- ▶ Halten Sie die Batterie von Kindern, offenem Feuer und Flüssigkeiten fern.

- ▶ Setzen Sie die Batterie keinen Temperaturen über 60 °C aus.
- ▶ Verwenden Sie ausschließlich Original-Batterien von Verifone.
- ▶ Entsorgen Sie die Batterie entsprechend den gesetzlichen Bestimmungen und nicht mit dem gewöhnlichen Hausmüll.
- ▶ Bei Versand, versenden Sie die Batterie als Gefahrgut.
- ▶ Beachten Sie die gesetzlichen Vorschriften zur Verpackung und Kennzeichnung.

Ziffern, Text- und Sonderzeichen eingeben

- i** Alle Tasten sind mit mehreren Zeichen belegt. Die Tasten „2“ bis „9“ sind mit den darauf abgebildeten Zeichen sowie „Ä“, „Ö“, „Ü“ und „ß“ belegt, die Tasten „0“ und „1“ mit Satz- und Sonderzeichen.
- ▶ Die jeweilige Taste so oft drücken, bis das gewünschte Zeichen erscheint.

1 Sprache auswählen

- ▶ Sprache wählen.



2 Passwort und Terminal-ID eingeben

- ▶ Passwort eingeben und bestätigen. Grundeinstellung: 000000
- ▶ 2x TID eingeben und bestätigen.
- i** Die Terminal-ID (TID) bekommen Sie von Ihrem Service-Dienstleister.

3 Internetverbindung einrichten

- ▶ Im Dialog **DFÜ konfigurieren?: Ja** wählen.
- i** Das Gerät kann sowohl über WiFi als auch über mobile Daten mit dem Internet verbunden werden. Bei der Inbetriebnahme kann eine Option ausgewählt oder beide Optionen eingerichtet werden.

4a WiFi einrichten

- ▶ **WiFi** wählen.
- Netzwerke werden automatisch gesucht.
- i** Es werden nur passwort-gesicherte WiFi-Netzwerke angezeigt.
- ▶ Ihr WiFi-Netzwerk wählen.
- ▶ Passwort eingeben und auf **Bestätigung** drücken.
- Die Schnittstelle wird konfiguriert.
- ▶ Auf **Bestätigung** drücken.

4b Mobile Daten einrichten

- ▶ **Mobile Daten** wählen.
- i** Nach Aufforderung die PIN der SIM-Karte eingeben und auf **Setzen** drücken.
- APN automatisch ermitteln**
- ▶ **Ja** im Menüpunkt **APN automatisch ermitteln** wählen.
- APN manuell eingeben**
- ▶ **Nein** im Menüpunkt **APN automatisch ermitteln** wählen.
- ▶ APN-Einstellung eingeben und auf **Bestätigung** drücken.
- i** Die APN-Einstellung erhalten Sie von Ihrem Mobilfunkanbieter.

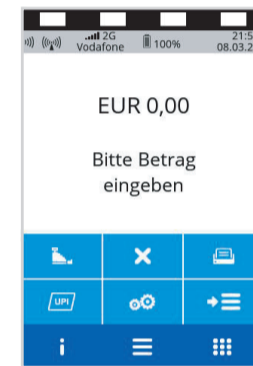
Anbieter	APN-Einstellung
T-Mobile	internet.t-mobile
Vodafone	web.vodafone.de
o2	surfo2

- i** Nach Aufforderung PPP-Benutzername und PPP-Passwort eingeben.
- Konfiguration der Schnittstelle abschließen**
- Die Information **Schnittstelle gestartet** erscheint.
- ▶ Auf **Bestätigung** drücken.

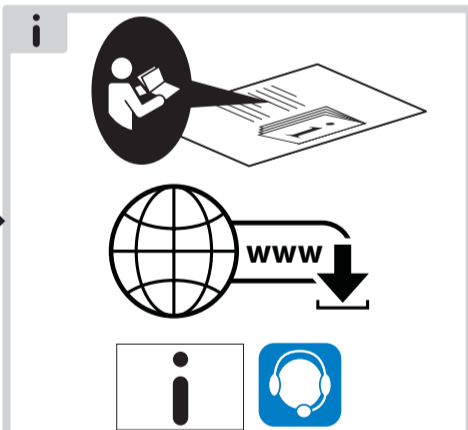
5 Inbetriebnahme abschließen

- ▶ Warten, bis die Konfiguration der Schnittstelle abgeschlossen ist.
- ▶ Das Menü durch Drücken der Funktionstaste **X** oder durch Drücken auf das Pfeilsymbol im Display verlassen.
- ▶ Wenn Sie nach Werten für **Host 1**, **Host 2** und **Wartung** gefragt werden, die voreingestellten Werte bestätigen.

6 Inbetriebnahme erfolgreich



Inbetriebnahme nicht erfolgreich



Inbetriebnahme neu starten

Inbetriebnahme neu starten

